

Livrable D3.5	
Version	1.0
Date	01/09/16
Auteur(s)	Ruxandra TAPU, Bogdan MOCANU, Titus ZAHARIA
	Telecom SudParis - Département ARTEMIS
N° du Lot	3



Le lecteur media accessible à tous

Livrable D3.5 : Moteur de recherche

Titre du projet	media4Dplayer
Abréviation	M4DP
Désignation	media4Dplayer, le lecteur media accessible à tous.
Durée du projet	De Janvier 2015 à Juin 2016 – 18 mois
Coordinateur projet	France Télévisions
Partenaires projet	FRANCE TELEVISIONS (FTV) LE GROUPE LA POSTE (LP) DOTSCREEN (DTS) ATEME (ATM) INSTITUT MINES TELECOM (TSP) LABORATOIRE CHART / LUTIN-USERLAB (UP8) PLAINE COMMUNE (PC)
Prestataires	Multimédia France Production (MFP) Holken Consultants & Partners (HC)

**Organisme
labellisateur**

CAP DIGITAL

Financeurs

La Région Ile-de-France

La BPIfrance

Titre de subvention

Fonds Unique Interministériel – FUI18

Le projet media4Dplayer, lecteur media accessible à tous.

Moteur de recherche

Date de soumission : 01/09/16

Version : 1.0

Objectif(s) du livrable

Ce document formalise la livraison du moteur de recherche – développement logiciel réalisé dans le cadre du projet media4Dplayer.

Le projet media4Dplayer

Media4Dplayer est un projet collaboratif labellisé par le pôle de compétitivité Cap Digital et subventionné au titre du Fonds Unique Interministériel (FUI) par la région Île de France et BPIFrance. Ce projet de recherche et de développement s'inscrit dans la stratégie de Cap Digital, autour des thématiques d'accessibilité des contenus, de développement numérique et de Silver économie.

Durée de projet 18 mois : Janvier 2015 – Juin 2016

Avertissement

Les informations contenues dans ce document peuvent être sujet à modification sans préavis. Société ou noms de produits mentionnés dans ce document peuvent être des marques ou des marques déposées de leurs sociétés respectives.

Tous les droits sont réservés

Le document est la propriété des membres du consortium media4Dplayer. Aucune copie ou distribution, sous quelque forme ou par tout moyen, n'est autorisée sans l'accord écrit et préalable du (des) propriétaire(s) des droits.

Ce document ne reflète que le point de vue de ses auteurs. Le consortium media4Dplayer et les financeurs ne peuvent être tenus responsables de l'usage qui pourrait être fait des informations contenues dans ce document.

©2016 media4Dplayer

Synthèse

Ce document formalise la livraison du moteur de recherche – développement logiciel réalisé dans le cadre du projet media4Dplayer. Le moteur de recherche à été fourni en deux versions, une première alpha (D3.5.a – T0+12) et une seconde finale (D3.5.b - T0+18) ? La dernière version intègre les développements qui ont été nécessaires pour la prise en compte des retours utilisateurs. Les différentes fonctionnalités du moteur de recherche sont détaillées dans le livrable D2.4. Elles concernent :

- Un module de segmentation vidéo en plans, scène et trames clefs,
- Un module d’auto-complétion à partir des sous-titres,
- Un moteur de recherche textuelle sémantique, qui prend en compte à la fois les sous-titres que les méta-données globales associées aux programmes (Figure 1) et qui permet également d’identifier un ensemble de concepts en relation avec la requête effectuée,

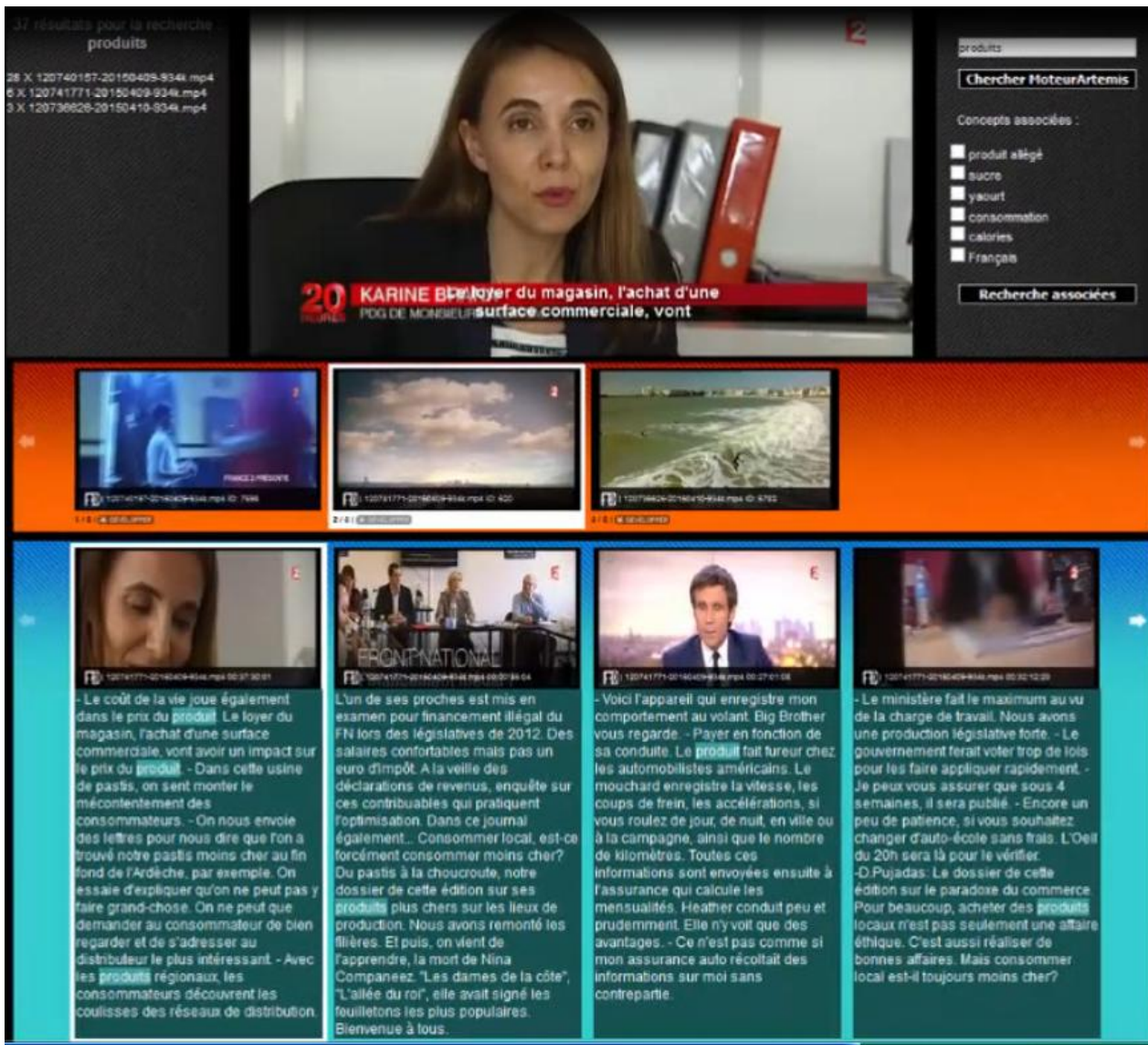


Figure 1. Recherche textuelle et concepts associés.

- Un module de regroupement sémantique en thèmes d'intérêt, automatiquement extraites à partir des sous-titres à l'aide d'une analyse par graphes de concepts, qui offre la possibilité par la suite d'effectuer à la fois du filtrage que d'extensions de requêtes.

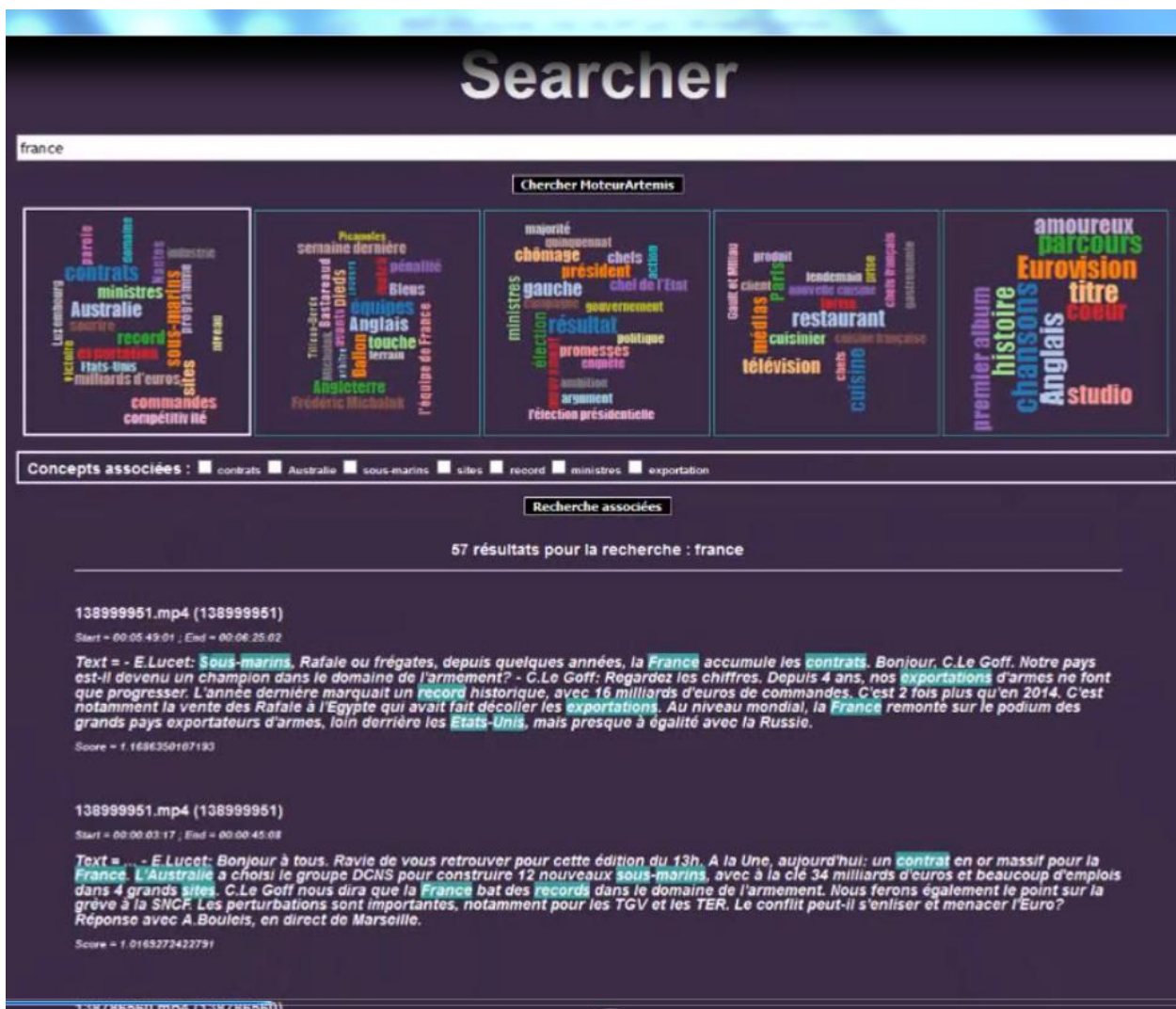


Figure 2. Regroupement sémantique en thèmes d'intérêt.

Pour une utilisation aisée, l'ensemble des fonctionnalités de recherche ont été intégrés dans un service web, appelé « artemisSearch», qui forme le cœur du moteur de recherche sémantique. Le web service est décrit par une interface (WSDL) et peut interagir avec d'autres systèmes par l'envoi de messages de type POST véhiculés par le protocole http.

Le moteur de recherche a été intégré dans le démonstrateur global du projet.

Les développements ont été réalisés en C++ dans un environnement Windows. La dépendance externe concerne la bibliothèque OpenCV.

Enfin, en ce qui concerne l'exploitation future du moteur de recherche, le type de licence est aujourd'hui à l'étude avec le service de valorisation de Télécom SudParis.